

日和佐川 洪水ハザードマップ

令和3年3月作成

本マップは、日和佐川の氾濫による洪水浸水想定区域や指定緊急避難場所等を示したものです。**津波による浸水区域等は含まれていません**ので、「美波町津波避難マップ」(平成31年3月)をご覧ください。避難対象地域(津波災害警戒区域)の住民の方は円滑かつ迅速に避難できるよう備えてください。

指定緊急避難場所			
施設名称	所在地	電話番号(0884)	想定される浸水状況
1 美波町医療保健センター 2階以上	奥河内字井ノ上 13-2	77-1212	0.5～3.0m
2 美波町役場 2階以上	奥河内字本村 18-1	77-1111	0.5～3.0m
3 美波町コミュニティホール 2階以上	奥河内字本村 22-1	77-3611	0.5～3.0m
4 大浜津波避難タワー	日和佐浦 314-2	—	—
5 えびす津波避難タワー	日和佐浦 29-2	—	0.5～3.0m
6 (仮)奥河内地区津波避難タワー(2021年8月完成予定)	奥河内字本村 115-1	—	0.5～3.0m
7 日和佐公民館 2階以上	奥河内字寺前 153-1	77-0028	0.5～3.0m
8 日和佐地方合同庁舎 2階以上	奥河内字弁才天 2-1	—	0.5～3.0m
9 徳島県南部総合県民局 2階以上	奥河内字弁才天 17-1	74-7411	0.5～3.0m
10 美波町城山交流拠点施設	日和佐浦 444-28	—	—
11 特別養護老人ホーム ヒワサ荘 2階以上	西河内字丹前 106-1	77-2001	0.5～3.0m

指定緊急避難場所…洪水時に、災害の危険から**緊急的(一時的)に避難し、身の安全を守るための場所**です。指定緊急避難場所の開設状況については、美波町役場に問い合わせください。

緊急連絡先

- 火事・救急 119番
- 警察 110番
- 海上の事故・事件 118番

●美波町役場
0884-77-1111(代表)
●徳島県南部総合県民局
県土整備部(美波庁舎)
0884-74-7411

被害想定




洪水浸水想定区域(想定最大規模)
(1)日和佐川水系日和佐川の水位周知区間について、水防法の規定より定められた想定最大規模降雨による洪水浸水想定区域、浸水した場合に想定される水深を表示しています。
(2)この洪水浸水想定区域は、現時点の日和佐川の整備状況を勘案して、想定最大規模降雨に伴う洪水により日和佐川が氾濫した場合の浸水の状況をシミュレーションにより予測したものです。
(3)なおこのシミュレーションの実施にあたっては、支川の決壊による氾濫、シミュレーションの前提となる降雨を超える規模の降雨による氾濫、高潮及び内水による氾濫等を考慮していませんので、この洪水浸水想定区域に指定されていない区域においても浸水が発生する場合があります、想定される水深が実際の浸水深と異なる場合があります。

家屋倒壊等氾濫想定区域(河岸侵食)
(1)日和佐川水系日和佐川の水位周知区間について、家屋倒壊等をもたらすような氾濫の発生が想定される区域(家屋倒壊等氾濫想定区域)を表示しています。
(2)この家屋倒壊等氾濫想定区域は、現時点の日和佐川の河道の整備状況を勘案して、想定最大規模降雨による洪水により日和佐川が氾濫した場合の氾濫等の状況をシミュレーションにより予測したものです。
(3)また、家屋倒壊等氾濫想定区域は、日和佐川の河岸が侵食された場合における、家屋の倒壊・流出等が発生する危険性がある区域の目安を示すものですが、個々の家屋の構造・強度特性等の違いから、この区域の境界は厳密ではなく、あくまでも目安であることを留意して下さい。

家屋倒壊等氾濫想定区域(氾濫流)…日和佐川では該当する箇所はありませんが、以下の点にご注意下さい。
(1)日和佐川水系日和佐川の水位周知区間について、家屋倒壊等をもたらすような氾濫の発生が想定される区域(家屋倒壊等氾濫想定区域)を表示しています。
(2)この家屋倒壊等氾濫想定区域は、現時点の日和佐川の河道の整備状況を勘案して、想定最大規模降雨に伴う洪水により日和佐川が氾濫した場合の氾濫等の状況をシミュレーションにより予測したものです。
(3)なお、このシミュレーションの実施にあたっては、支川の決壊による氾濫、シミュレーションの前提となる降雨を超える規模の降雨、高潮及び内水による氾濫等を考慮していませんので、この家屋倒壊等氾濫想定区域として指定されていない区域においても家屋倒壊・流出等が発生する場合があります。
(4)また、家屋倒壊等氾濫想定区域は、一定の仮定を与えて算定しており、(3)の条件に於いて、倒壊等する家屋は直接基礎の標準的な木造家屋を想定していること、堤防の宅地側には家屋がない更地の状態で氾濫計算をしていること等の理由から、この区域の境界は厳密ではなく、あくまでも目安であることを留意して下さい。

指定区域	作成主体	指定年月日	告示番号	指定の根拠法令	対象となる水位周知区間	指定の前提となる降雨
洪水浸水想定区域(想定最大規模)	徳島県	令和元年8月27日	徳島県告示第338号	水防法(昭和24年法律第193号)第14条第1項	日和佐川水系日和佐川	日和佐川流域の6時間総雨量573mm
家屋倒壊等氾濫想定区域(河岸侵食)	徳島県	令和元年8月27日	—	—	日和佐川水系日和佐川(【実施区域】美波町西河内(玉環(住瀬橋)から河口まで)	—
家屋倒壊等氾濫想定区域(氾濫流)	—	—	—	—	—	日和佐川流域の6時間総雨量573mm

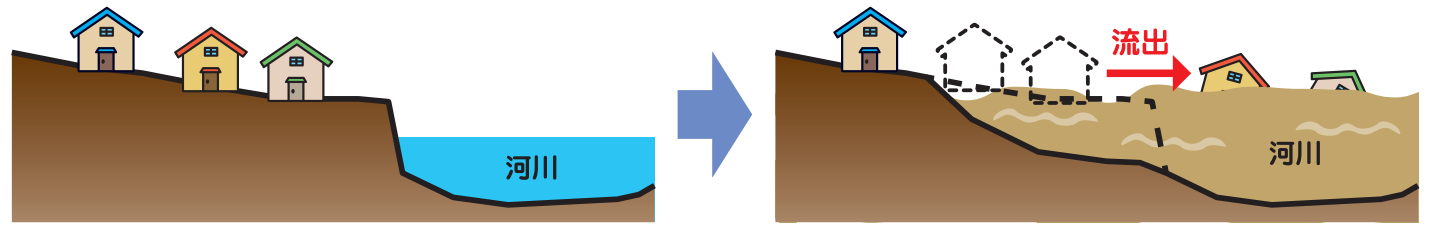
土砂災害の種類と前兆現象

急傾斜地の崩壊	土石流	地すべり
 集中豪雨や台風あるいは地震等で地山がゆるみ、斜面が崩れ落ちる現象をいいます。	 山腹や川底の土砂あるいは土砂が長雨や集中豪雨によって、一拳に谷や斜面を流下する現象をいいます。	 地中の滑りやすい層の地盤が、大規模にすべり落ちる現象をいいます。豪雨や長雨が原因で起こることもあります。
前兆現象 ●がけから急に水がわき出す ●わき水が濁る ●がけに亀裂が入る ●小石がバラバラと落ちつく ●がけから音がする	前兆現象 ●土臭い匂いがする ●地鳴りがする ●濁流の水位が急激に下がる ●流水が急激に濁る ●濁流に流木が混ざっている	前兆現象 ●地面にひび割れができる ●樹木が傾く ●池や沼の水が急に減ったり増えたりする ●沢や井戸の水が濁る ●斜面から急に水がわき出す

早期立ち退きが必要な区域

洪水時に家屋が倒壊・流出等のおそれがある範囲です。これらの区域にお住まいの方は、避難判断水位以上の増水時には**早めに安全な場所に立ち退き避難**する必要があります。(区域内の建物は、上階避難(垂直避難)には適していません。)

家屋倒壊等氾濫想定区域(河岸侵食)…洪水時に家屋の基礎を支える地盤が流出するなど河岸侵食により、家屋の倒壊・流出のおそれがある区域



※家屋倒壊等氾濫想定区域(氾濫流)に該当する箇所はありません。

凡例

想定される浸水深

- 5.0～10.0m
- 3.0～5.0m
- 0.5～3.0m
- 0.01～0.5m

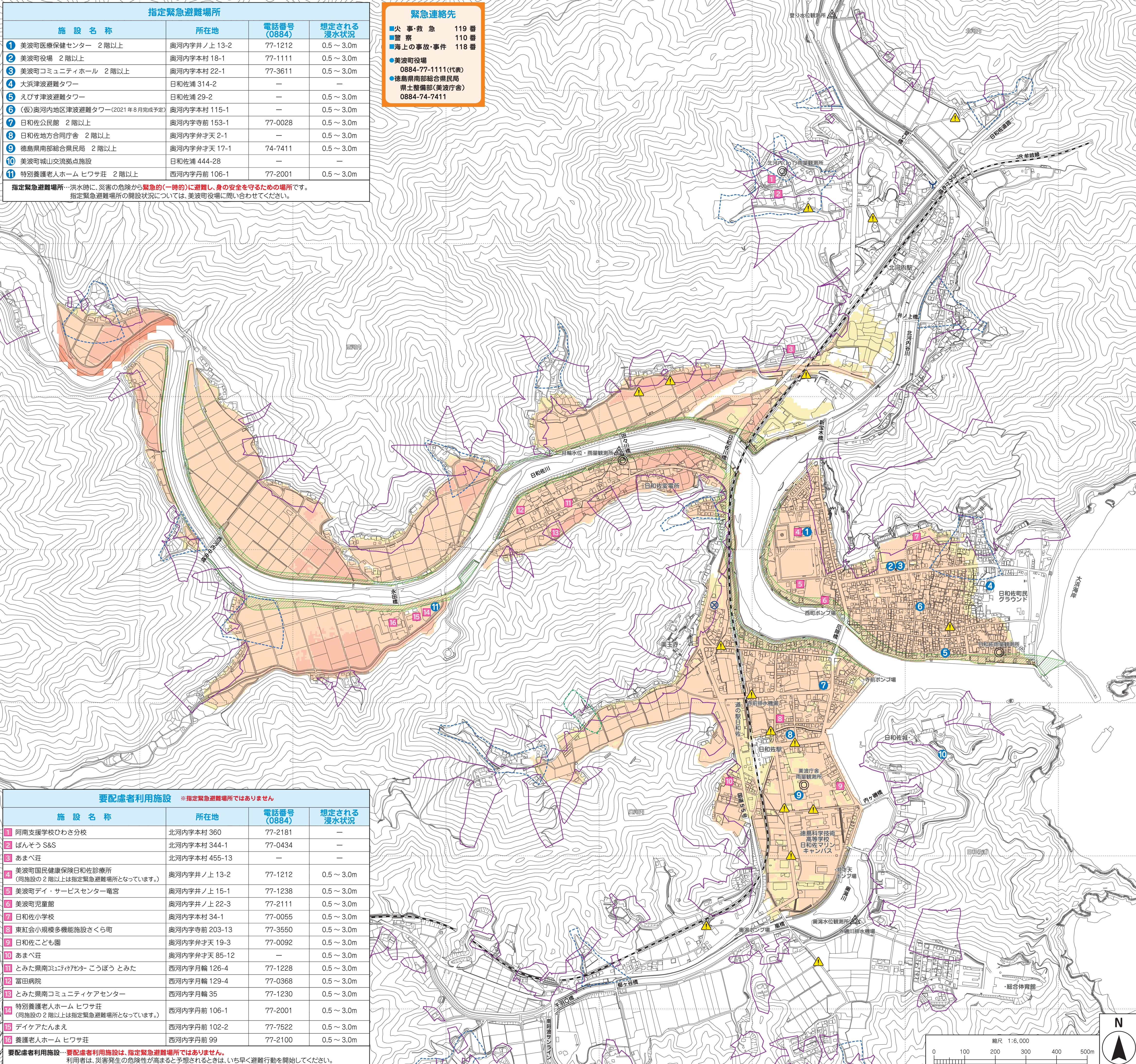
早期立ち退き避難が必要な区域

- 家屋倒壊等危険区域(河岸侵食)
洪水により河岸が侵食され、家屋が倒壊・流出のおそれがある区域です。
- 土砂災害警戒区域(急傾斜)
急傾斜地の崩壊により、生命又は身体に危害が生ずるおそれがあると認められる区域です。
- 土砂災害警戒区域(土石流)
土石流の発生により、生命又は身体に危害が生ずるおそれがあると認められる区域です。
- 土砂災害警戒区域(地すべり)
地すべりの発生により、生命又は身体に危害が生ずるおそれがあると認められる区域です。
- ※土砂災害警戒区域を越えて被害が発生する場合があります。

指定緊急避難場所 (避難時の危険箇所)
要配慮者利用施設 (避難時の危険箇所)
水位観測所
雨量観測所
交番
消防署
500mメッシュ

要配慮者利用施設 ※指定緊急避難場所ではありません			
施設名称	所在地	電話番号(0884)	想定される浸水状況
1 阿南支援学校ひむか分校	北河内字本村 360	77-2181	—
2 ばんそう S&S	北河内字本村 344-1	77-0434	—
3 あまべ荘	北河内字本村 455-13	—	—
4 美波町国民健康保険日和佐診療所(同施設の2階以上は指定緊急避難場所となっています。)	奥河内字井ノ上 13-2	77-1212	0.5～3.0m
5 美波町デイ・サービスセンター電音	奥河内字井ノ上 15-1	77-1238	0.5～3.0m
6 美波町児童館	奥河内字井ノ上 22-3	77-2111	0.5～3.0m
7 日和佐小学校	奥河内字本村 34-1	77-0055	0.5～3.0m
8 東紅会小規模多機能施設さくら町	奥河内字寺前 203-13	77-3550	0.5～3.0m
9 日和佐こども園	奥河内字弁才天 19-3	77-0092	0.5～3.0m
10 あまべ荘	奥河内字弁才天 85-12	—	0.5～3.0m
11 とみた興南3ニフケアター こうぼう とみた	西河内字月輪 126-4	77-1228	0.5～3.0m
12 富田病院	西河内字月輪 129-4	77-0368	0.5～3.0m
13 とみた興南コミュニティセンター	西河内字月輪 35	77-1230	0.5～3.0m
14 特別養護老人ホーム ヒワサ荘(同施設の2階以上は指定緊急避難場所となっています。)	西河内字丹前 106-1	77-2001	0.5～3.0m
15 デイクアたんまえ	西河内字丹前 102-2	77-7522	0.5～3.0m
16 養護老人ホーム ヒワサ荘	西河内字丹前 99	77-2100	0.5～3.0m

要配慮者利用施設…要配慮者利用施設は、指定緊急避難場所ではありません。利用者は、災害発生時の危険性が高まると予想されるときは、いち早く避難行動を開始してください。



美波町 日和佐川 洪水ハザードマップ

令和3年3月作成

近年、各地で台風や集中豪雨等で洪水や土砂災害により甚大な被害が発生しています。そのため、徳島県により、日和佐川の洪水浸水想定が見直されました。本マップには洪水・土砂災害の被害の想定範囲、避難場所、防災情報の入手方法や避難の心得を示しています。被害を最小限にするためには、災害を知り、事前に準備をしておくことが重要です。皆さま一人ひとりが災害について日頃より考え準備し、いざというときに大切な命を守るため、本マップをご活用下さい。

緊急連絡先

警察 (事件・事故)	消防 (火事・救急)	海上保安部 (海の事故)
110	119	118

名前	生年月日	血液型	電話番号	会社・学校等連絡先

名前	住所	電話番号

災害用伝言サービス

災害用伝言ダイヤル (固定電話・携帯電話)

災害発生時に、電話を利用して伝言情報を録音・確認できる「**声の伝言板**」です。
※回線の混雑などにより、電話が繋がりにくい場合があります。

1711 にダイヤル

音声ガイダンスによるご案内

1 を押す 2 を押す

音声ガイダンスによるご案内

自分の電話番号を市外局番から入力 安否を確認したい相手の電話番号を市外局番から入力

音声ガイダンスによるご案内

伝言を録音する 伝言を再生する

※録音時間: 1伝言あたり 30秒以内

web171

インターネットに接続できるパソコン・携帯電話・スマートフォン等で「web171」を利用することができます。

<https://www.web171.jp>

画面の案内によりご利用ください。

災害用伝言板 (携帯電話・スマートフォン)

災害発生時に、インターネットを利用して伝言情報を登録・確認できる「**文字の伝言板**」です。

各社 Web サイトまたはアプリ画面から「災害用伝言板」を選ぶ

「登録」を選ぶ 「確認」を選ぶ

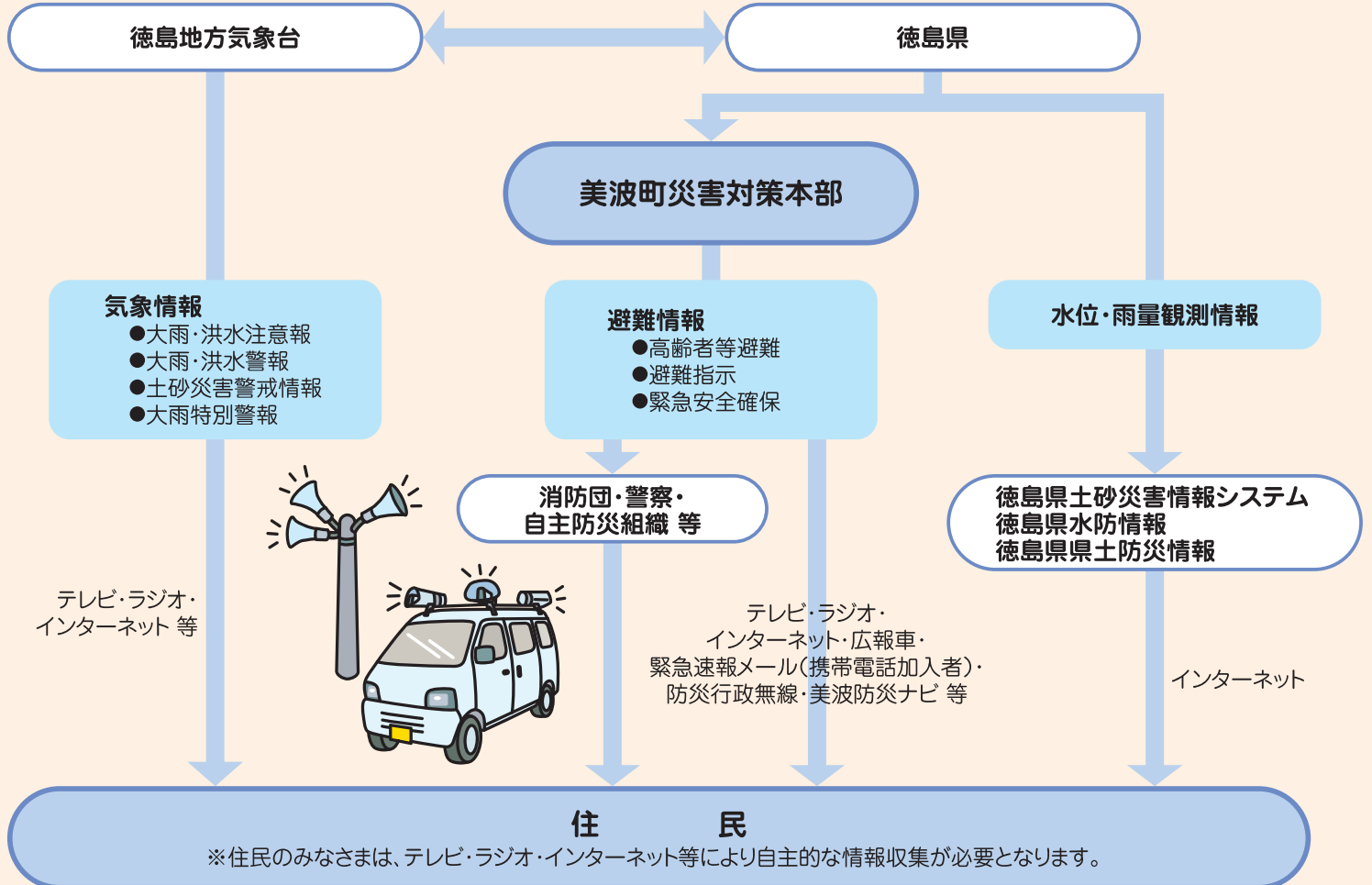
メッセージ項目を選ぶ 安否を確認したい相手の電話番号を入力

※コメント (全角 100 文字まで) も入力できます

「登録」を選ぶ 「検索」を選ぶ

登録完了 検索結果が表示

情報の伝達経路



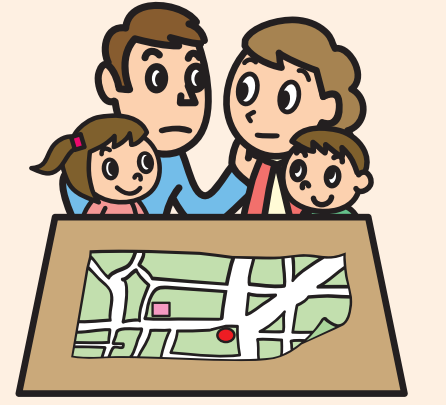
事前の心構え

- 事前の備え
 - ハザードマップを確認

家族で避難場所等や安全な避難経路をハザードマップを活用して確認し、決めておきましょう。特に、浸水や土砂災害の危険性のある箇所を確認し、避難時に活用しましょう。
 - 家のまわりの点検・整備

家のまわりの側溝や雨どいの詰まりはないか、風で吹き飛ばされたり倒れたりする物がないかなど、家のまわりを点検しましょう。
 - 非常持ち出し品の準備

避難する時に持ち出す「非常用持出品」を事前に準備しておきましょう。乳幼児や高齢者、ベットのがあるなど家族構成により必要な物が異なるため確認しておきましょう。また、中身を定期的に点検し、古い物は交換しましょう。(「ローリングストック」の活用)
※ローリングストック: 非常食を定期的に飲食し、使用した分を補充するという備蓄方法



いつもケータイ! 0次の備え **非常持ち出し袋** 1次の備え **安心ストック** 数日わたる避難や2次の備え

いつも携帯できそうなものは、いつも使うバッグやポケットに入れておきましょう。

サツと持ち出しに選ばれるコンパクトなリュックを1つ、選べる時にだけ持っているという心構えを。

飲料水500ml 飴・チョコレート 飲料水1.5ℓ/人B程度 アルファ米 飲料水3ℓ/人B程度 3つのアルミボトル

栄養補助食品 等 乾パン インスタント食品 缶詰、缶切り

予備バッテリー・充電器 (携帯電話・スマートフォン用) ヘルメット 発電・充電式懐中電灯 予備バッテリー 予備バッテリー

運転免許証(コピー) 作業用手袋 スピーカー付ラジオ 予備バッテリー 予備バッテリー

保険証(コピー) 運動靴 乾電池 カセットコンロ カセットコンロ

携帯電話・スマートフォン メモ帳 ハサミ、ナイフ 公衆電話用10円硬貨 現金 現金

財布 筆記用具 ロープ 石けん 石けん

緊急連絡先 マスク 消毒薬 脱脂綿 とげ抜き 常備薬 お薬手帳(コピー) 歯磨きセット

ばんそうこう 持病薬 ガーゼ・包帯 三角巾 等 毛布 バスタオル 段ボール

ハンカチ(大判) 手ぬぐい ボンチョ 雨具 使い捨てカイロ 安全ピン

サバイバルブランケット 下着 衣類 レジャーシート ブルシート 新聞紙

ライター 布ガムテープ

簡易トイレ、トイレ用ペーパー、ティッシュペーパー、ウェットティッシュ、ポリ袋(数種サイズ)

防災訓練への参加

避難行動や災害時の初動などを適切に行うには、日頃の訓練が欠かせません。防災訓練は、安全な避難方法や救急方法の取得ができる場です。積極的に参加し、安全な避難行動の練習を行っておきましょう。

確認事項の例
・避難場所 ・避難経路 ・危険箇所 ・非常持出品 ・緊急連絡先 等

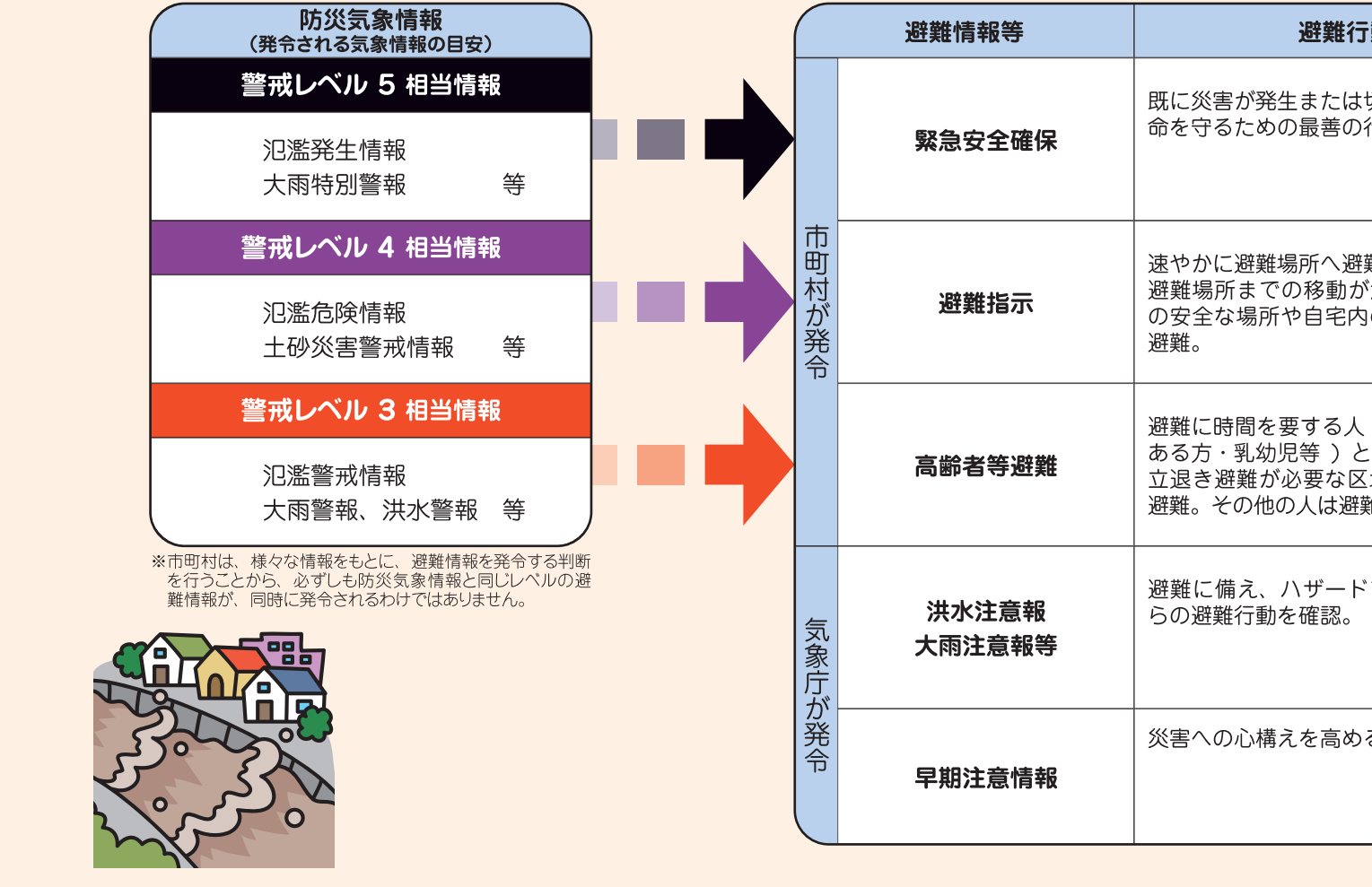


避難情報

避難情報等	状況	住民がとるべき行動
警戒レベル5 緊急安全確保 ^{※1}	災害発生 または切迫	命の危険 直ちに安全確保!
< 警戒レベル4までに必ず避難! >		
警戒レベル4 避難指示	災害のおそれ高い	危険な場所から全員避難
警戒レベル3 高齢者等避難	災害のおそれあり	危険な場所から高齢者等は避難 ^{※2}
大雨・洪水・高潮注意報 (気象庁)	気象状況悪化	自らの避難行動を確認
早期注意情報 (気象庁)	今後気象状況悪化 のおそれ	災害への心構えを高める

※1 市町村が災害の状況を確認し把握できるものではない等の理由から、警戒レベル5は必ず発令されるものではない。
※2 警戒レベル3は、高齢者等以外の人も必要に応じ、普段の行動を見合わせ始めたり危険を感じたら自主的に避難するタイミングである。
注 突発的な災害の場合、市町村長からの避難指示等の発令が間に合わないこともあるため、自ら警戒レベル相当情報等を確認し避難の必要性を判断するとともに、身の危険を感じたら迷わず自主的に避難する。

防災情報と避難行動



気象情報

気象情報	内容
大雨特別警報	台風や集中豪雨により数十年に一度の降雨量となる大雨が予想される場合、もしくは数十年に一度の強度の台風や同程度の温帯低気圧により大雨になると予想される場合に発令します。大雨特別警報が発令された場合、重大な土砂災害や浸水被害が発生するおそれ著しく大きい状況が予想されます。特に警戒すべき事項を標題に明示して「大雨特別警報(土砂災害)」, 「大雨特別警報(浸水)」又は「大雨特別警報(土砂災害、浸水)」のように発表します。雨が止んでも重大な土砂災害等のおそれが著しく大きい場合には発表を継続します。
土砂災害警戒情報	大雨警報(土砂災害)が発令されている状況で、命に危険を及ぼす土砂災害がいつ発生してもおかしくない状況と予想したときに発表します。周囲の状況や雨の降り方にも注意し、土砂災害警戒情報が発令されていなくても、危険を感じたら、迷うことなく自主避難してください。
大雨警報	大雨による重大な土砂災害や浸水被害が発生するおそれがあると予想したときに発表します。特に警戒すべき事項を標題に明示して「大雨警報(土砂災害)」, 「大雨警報(浸水)」又は「大雨警報(土砂災害、浸水)」のように発表します。雨が止んでも重大な土砂災害のおそれが残っている場合には発表を継続します。
洪水警報	河川の上流域での大雨や融雪によって下流で生じる増水や氾濫により重大な洪水が発生するおそれがあると予想したときに発表します。対象となる重大な洪水等として、河川の増水・氾濫及び堤防の損壊・決壊、並びにこれらによる重大な浸水被害があげられます。
大雨注意報	大雨による土砂災害や浸水被害が発生するおそれがあると予想したときに発表します。雨が止んでも、土砂災害等のおそれが残っている場合には発表を継続します。
洪水注意報	河川の上流域での大雨や融雪によって下流で生じる増水により洪水が発生するおそれがあると予想したときに発表します。対象となる洪水等として、河川の増水及び堤防の損壊、並びにこれらによる浸水被害があげられます。

浸水継続時間

凡例

浸水継続時間

- 24～72時間(3日間)
- 12～24時間(1日間)
- ～12時間

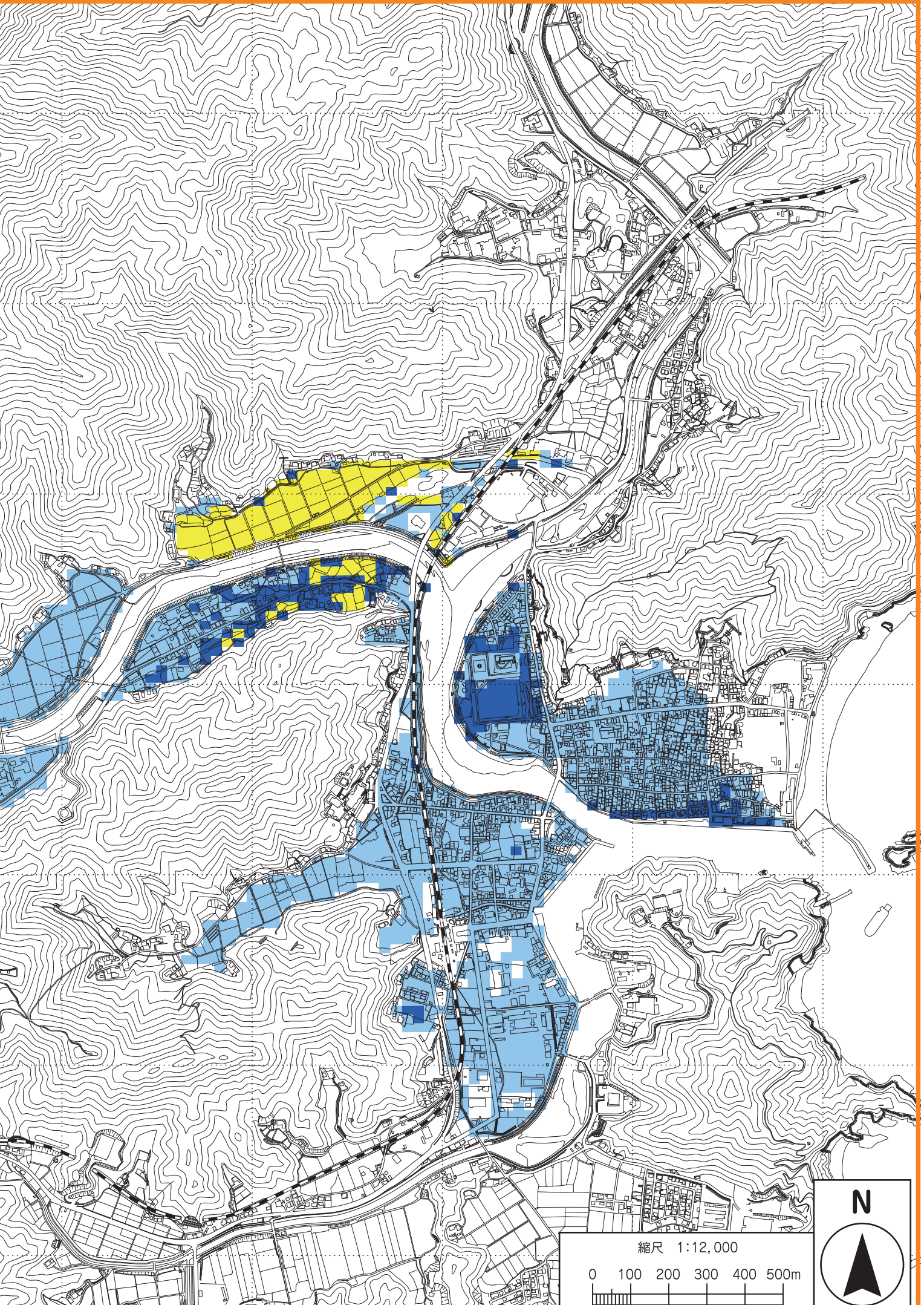
浸水継続時間

(1)日和佐川水系日和佐川の水位周辺区域について、水防法の規定に基づき、浸水継続時間を表示しています。

(2)この浸水継続時間は、現時点の日和佐川の整備状況を勘案して、想定最大規模降雨に伴う洪水により日和佐川が氾濫した場合の浸水の状況をシミュレーションにより予測したものです。

(3)なお、このシミュレーションの実施にあたっては、支川の決壊による氾濫、シミュレーションの前記となる降雨を超える規模の降雨、高潮及び内水による氾濫等を考慮していませんので、この想定される浸水継続時間が実際の浸水継続時間と異なる場合や、浸水継続時間が明示されていない区域においても浸水が発生する場合があります。

作成主体 徳島県
指定年月日 令和元年8月27日
告示番号 徳島県告示第338号
指定の根拠法令 水防法(昭和24年法律第193号) 第14条第2項
対象となる水位周辺河川 日和佐川水系日和佐川 (実施区域)美波町西河内庄瀬(庄瀬)から河口まで
指定の前記となる降雨 日和佐川流域の6時間総雨量573mm



避難時の心得

- 正確な情報収集と早めの避難

テレビ、ラジオ等で最新の気象情報、災害情報、避難情報に注意し、危険を感じたら早めの避難をしましょう。
- 車避難の危険性

川沿いの道路で川に転落や、渋滞が発生し円滑に避難できなくなる等の危険性があります。
- 動きやすい服装で避難

持ち物はリュックに背負い、両手が自由に使えるようにしましょう。また、長靴よりひも付き運動靴で避難しましょう。
- 集団で避難

1人で避難しようとする、万一の事故のときに助けてくれる人がいない場合もあります。2人以上での行動を心がけましょう。
- 避難場所へ行けないとき

外出することで、かえって命に危険が及ぶ状況では、近くの安全な場所か、自宅内より安全な場所に避難しましょう。
※早期立ち退きが必要な区域内の建物は、上階避難(重直避難)には避けていません。早めに安全な場所へ立ち退き避難する必要があります。
- 長時間避難への対策

浸水継続時間を参考に、避難が長時間になることへの対策も心がけましょう。

防災情報の取得

美波防災ナビ

美波町の防災・減災に特化した町の公式アプリです。(スマートフォン専用)
美波町ホームページで詳細をご確認下さい。
※スマートフォンにアプリを事前にインストールして準備して下さい。

<https://www.town.minami.lg.jp/docs/875707.html>

徳島県土砂災害情報システム

気象情報・雨量分布・土砂災害危険度情報等が確認できます。

<https://www.sabo.pref.tokushima.lg.jp/>

徳島県水防情報

河川水位情報・ダム情報等が確認できます。

<https://www.kasen.pref.tokushima.lg.jp/>

徳島県土防災情報

道路規制情報等が確認できます。

<https://bousai.pref.tokushima.lg.jp/map/>

すだちくんメール

気象情報や安否確認等をメールでお知らせするサービスです。
※サービスの利用には事前登録が必要です。安否情報は登録したグループ内で確認できます。

<https://s.outokushima.jp/>