



# みなみ

# 5

2017 May  
No.134

2017  
カレッタこどもの日特別イベント♪

## 主な内容

- 美波 地方創生だより vol.5 ..... P2~3
- 平成29年度当初予算決まる ..... P4
- 平成29年度後期高齢者医療制度の健康診査について ... P5
- お急ぎください! 臨時福祉給付金申請受付を延長しました ... P7
- 各お知らせ ..... P13~15

広報みなみ HP



東京や大阪のベンチャー企業が次々とサテライトオフィスを開設し、若者の移住者が増え、おしゃれなお店もオープンする四国の右下にある小さな町。今、美波町が地方創生の先進地として全国からの熱い視線を集めていることをご存じですか？この動きをさらに広げるために定められたのが、「美波ふるさと創造戦略」。

「美波 地方創生だより」では、「それ何？」「どうして？どうやって？」「今どうなってるの？」を追いかけて、毎月お届けしています。

## 「今年の美波、人口推移はどうなってる？」

2017年人口動態		1月	2月	3月	合計
自然動態	出生数	6	1	1	8
	死亡数	12	16	19	47
	合計	-6	-15	-18	-39
社会動態	転入数	8	24	27	59
	転出数	9	12	70	91
	合計	-1	12	-43	-32
総人口増減		-7	-3	-61	-71

この表は今年1月～3月の美波町の人口推移です。自然動態の形態は社会の衛生状態や経済水準などにより、多産多死型→多産少子型→少産少死型と、変遷すると言われています。さらに少子高齢化が進んだ地域では「少産多死型」に移行すると考えられており、美波町は既に少産多死社会にあると言えます。

これまでも美波ふるさと創生広報チームでは、町の魅力を測る指標として社会動態人口の推移に注目してきました。2月はプラス12名と健闘しましたが、進学や就職などで流出の多い3月はマイナス43人。合計で32人の社会減となっています。総合的で粘り強い町の魅力向上への取り組みと、積極的な企業誘致・移住促進政策などにより盛り返しを図っていきたいと思います。

## 注目されています！ 美波町の地方創生！

■ 最近のメディア掲載情報をお知らせします。

[雑誌] 徳島新聞2017年3月4日「里山の暮らし体験を」観光客に里山の暮らしを体験してもらう椿谷自然体験プロジェクトがスタート

[WEB] 「徳島県産の酒と肴で語る サテライトオフィスのホントのトコ」サテライトオフィス誘致イベントの様子が取り上げられる

[新聞] 全国各紙 政府主催の地方創生チャレンジミーティングにて美波町の地方創生への取り組みが取り上げられる

[新聞] 徳島新聞2017年3月29日「県農水センター美波庁舎の改築完了」産学民官の交流・連携拠点となり、ビジネス創出の場に

■ 住宅やオフィスとして利用できそうな物件について、下記まで情報提供をお願いいたします。

役場総務企画課 ☎77-3611

■ デュアルスクール制度を使ってお盆やお正月以外のお孫さんの里帰りを実現しませんか？

ご興味ございましたら下記までお問い合わせ下さい。

株式会社あわせ内デュアルスクール事務局 ☎70-5831

## 「それ何なん？」地方創生にまつわる言葉、ご説明します！

### 第4回：「地域おこし協力隊」ってなに？

高度成長の過程で急激に進んだ地方の過疎化に対して、国も昭和45年ごろから様々な対策を打ってきましたが、その流れを止めることはできませんでした。同時に高齢化も進んだことから、地方は「仕事や役目はあれど、担う若者が居ない」という状況に陥ったと言えます。そこで、地域外の若者に移住してもらい、地域活性に繋がる各種協力活動を担ってもらう制度が「地域おこし協力隊」です。

地域おこし協力隊は希望の地域に赴任し、3年を目安に地域活動に従事、給与や活動費は国費から自治体に対して予算手当がされます。

今や過疎対策の中心施策とも言えるこの制度、2015年には650を超える自治体で2600名超の隊員が活動しており、美波町でも現在3名が活動中。

美波の振興に汗を流してくれる地域おこし協力隊。けれども彼らは決して魔法使いではありません。この町を元気にする主人公は町民ひとりひとり。地域おこし協力隊の視点やアイデアを頂きながら、一緒にあってこの町を盛り上げていきたいものです。

## 地方創生トピックス

ようこそ美波町へ！

### 「まめぼんcafe」1周年！

地域おこし協力隊で美波町に赴任した園木裕介さんと奥様の美保さんが「美波町小規模事業起業支援制度」を活用してまめぼんcafeをオープンしてはや1年。今や薬王寺門前町の顔のひとつになったお店に、4月14日たくさんのファンが集まり1周年記念パーティが開催されました。

園木さんは、「お客様とスタッフに恵まれたおかげで、2年目を迎えることができました。」「飲食店も増えてきましたが、お互い協力しながら、良い競争関係で、町を盛り上げていきたいと思えます。」とのこと。

最後は、「美波町の一員であり、美波町のみなさんのおかげで成り立っている私たちのお店。これからも愛してもらえるお店であるよう努力して参ります。」と、力強いコメントをいただきました。



## お知らせ

美波町の地方創生に関する新聞記事や雑誌が以下の場所でご覧いただけます！

日和佐地区：日和佐図書・資料館1階

由岐地区：由岐ふれあいホール(ぽっぽマリソ2階)

### リレーコラム5 ふるさとへの思い

美波町ゆるキャラかめたろう

徳 永 聖 二

美波町といえばアカウミガメ。このように、すぐ頭に思い浮かぶのも先人の皆さまの努力があったからです。子どもたちのウミガメを愛する心から生まれた小さな活動。その活動は、やがては町全体の、ウミガメ保護へと広がっていきます。この事実は、全国でも自慢できることの一つです。ところで、私自身、若い頃、都会にあげられ旅立ちましたが、わずか一年あまりで、挫折して帰ってきたという苦い思い出があります。けれども、そのような失意の中でも、ふるさとへ、わたしをやさしく迎えてくれました。わたしも、今も「かめたろう」というキャラクターで生きる事ができるのも周りの皆さまから、数えきれないくらい愛情をいただいているからです。

「大好きな美波町！」

わたしは、これからも訪れる人たちが、美波町のファンになっていただけるよう、精一杯、PRに努めさせていただきます。

次回は、地域おこし協力隊として本町へ移住して1年目の「美波町観光協会の平林千鶴さん」にリレーコラムをお願いしたいと思います。

制作：美波ふるさと創造広報チーム



# 平成29年度 当初予算決まる

「対話の町政」を基本姿勢として  
町民が安心して生活できる

「夢と希望のあるまちづくり」に

## 102億7,576万円

美波町の平成29年度一般会計・特別会計予算が美波町議会第1回定例会で決まりました。

一般会計、特別会計の予算総額は102億7,576万円となります。このうち一般会計は、60億0,000万円で、歳入・歳出の内訳は右のグラフのとおりとなっています。財源確保が非常に難しく、地方交付税などの依存財源が8割近くを占めておりますが、まちづくりの基本方針に基づく諸施策を限られた財源の効果的な配分により実施します。

### 平成29年度会計別当初予算

○ 一般会計 60億0,000万円

○ 特別会計 33億2,825万円

国民健康保険 12億8,821万円

育英奨学金貸付 1,980万円

赤河内財産区 924万円

簡易水道事業 9,283万円

漁業集落排水事業 2,224万円

公共下水道事業 2億876万円

介護保険事業 12億4,649万円

国民健康保険診療所 2億9,538万円

後期高齢者医療 1億4,530万円

○ 企業会計 9億4,751万円

水道事業（事業費用支出） 1億21万円

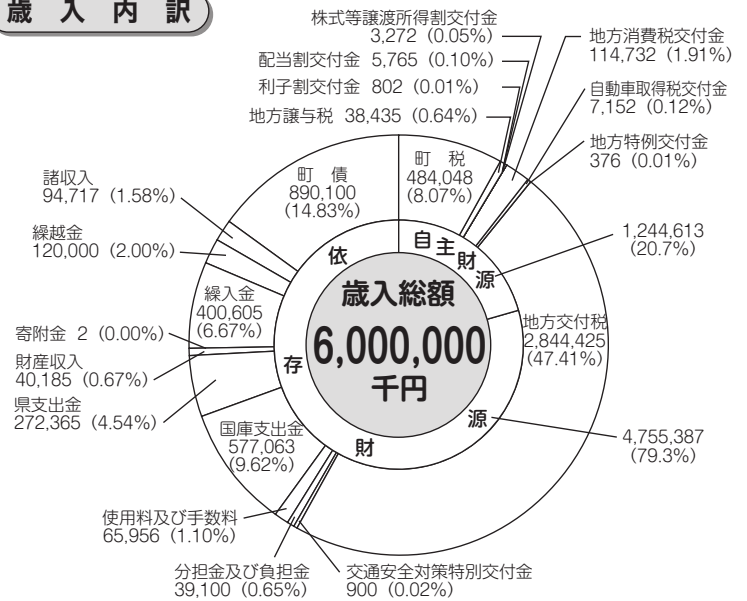
病院事業（事業費用支出） 8億4,730万円

合計 102億7,576万円

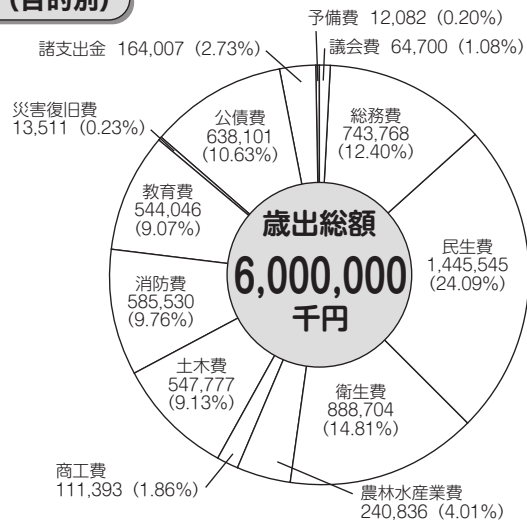
## 平成29年度 美波町一般会計当初予算

(単位千円)

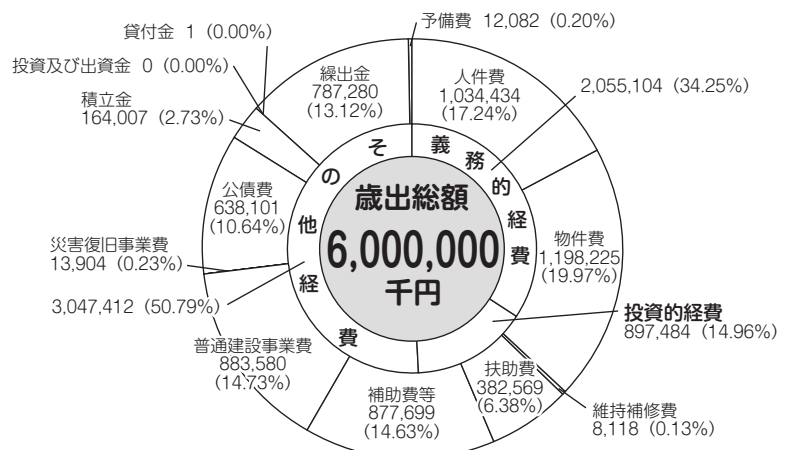
### 歳入内訳



### 歳出(目的別)



### 歳出(性質別)



# 平成29年度 後期高齢者医療制度の健康診査について

後期高齢者医療制度に加入されている方を対象に、糖尿病などの生活習慣病の早期発見や重症化の予防のため、健康診査を実施します。

健康診査の対象となる方には『健康診査受診券』をお送りしますので、ぜひ受診しましょう。

## 健康診査受診券をお送りする時期

○入院・施設等へ入所されていない方

または

生活習慣病と診断されていない方 …… 平成29年8月(予定)

○上記以外の方で、平成29年4月以降、血液検査や尿検査をしていない方

平成29年8月以降準備ができ次第、市町村担当窓口健康診査申込書を備え付けますので、受診を希望される方は、担当窓口健康診査申込書を提出してください。

○平成29年1月1日から平成29年9月30日までの間に後期高齢者医療制度に加入された方

加入時期に応じ、次のとおり5月から10月までの間に健康診査申込書を送付します。入院をされていない方または生活習慣病と診断されていない方で受診を希望される方は、広域連合事務局までお申込みください。受診券を後日送付します。

## 健康診査申込書の送付時期(予定)

- ①1月1日から3月31日までの間に加入された方 …… 5月
- ②4月1日から5月31日までの間に加入された方 …… 6月
- ③6月1日から7月31日までの間に加入された方 …… 8月
- ④8月1日から8月31日までの間に加入された方 …… 9月
- ⑤9月1日から9月30日までの間に加入された方 …… 10月



入院をされていた方または生活習慣病と診断された方は、すでに健康状態を把握され、医師の指導を受けていると考えられることから、健康診査の対象者から除いています。

※生活習慣病とは、生活習慣が発症原因に深く関わっていると考えられる病気で、糖尿病、高血圧性疾患、脂質異常症、虚血性心疾患、その他心疾患、くも膜下出血、脳内出血、脳梗塞、脳動脈硬化、その他脳血管疾患、動脈硬化があります。

**健診項目** 身体計測、血圧測定、血液検査、尿検査

**受診費用** 無料

**受診期間** 受診券を受け取られたときから平成29年12月末日まで

## 後期高齢者医療制度の健康診査に関するお問い合わせ先

徳島県後期高齢者医療広域連合事務局事業課

☎088-677-3666

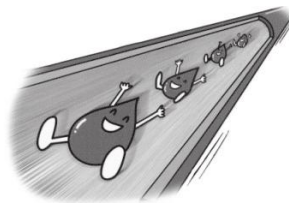
徳島市川内町平石若松78番地1





～健康増進課からのお知らせ～

# 特定健診が始まります!



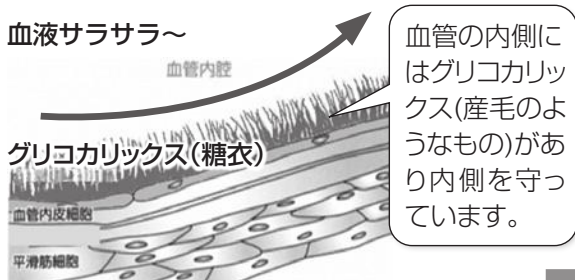
健診を通して、血管を守る生活について一緒に考えませんか?

## ※集団での特定健診の日程

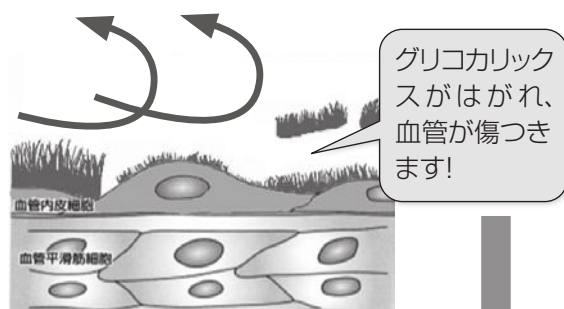
日和佐地区	6月6日(火)、6月21日(水)、7月2日(日)、11月19日(日)
由岐地区	5月30日(火)・・・志和岐・阿部、6月10日(土)・・・由岐 7月11日(火)・・・木岐・由岐、11月19日(日)・・・由岐

※詳しい日程は、「保健だより」「美波町平成29年度特定健診及びがん検診のお知らせ」をご覧ください。

### 健康な人の血管の中



### メタボ・高血圧・高血糖・脂質異常症等がある血管の中



脳血管疾患・心疾患・腎不全のリスクが高まる!

動脈硬化が進む!

ひとりで悩まず  
ちょっと相談して  
みませんか?

『こころの相談日』

6月は **27日(火)** です

どなたでもご利用可能です。  
お気軽にご予約ください。

保健事業に関するお問い合わせは 健康増進課 ☎77-3621まで

## 保健所におけるエイズ検査日について

検査は無料・匿名で受けられ、約30分後に結果をお知らせする迅速検査です。

平成29年度 保健所エイズ検査日は下記のとおりです。

保健所	所在地・電話番号	検査実施日時
東部保健福祉局 (徳島保健所)	徳島市新蔵町3丁目80 ☎088-602-8907	毎週火曜日 12:30～14:00 偶数月第1火曜日(4月は第2)18:00～19:00
南部総合県民局保健福祉環境部 (阿南保健所)	阿南市領家町野神319 ☎0884-28-9874	毎週火曜日 11:00～12:00
南部総合県民局保健福祉環境部 (美波保健所)	海部郡美波町奥河内字弁才天17-1 ☎0884-74-7343	毎月第1・第3木曜日 10:00～10:30
東部保健福祉局 (吉野川保健所)	吉野川市鴨島町鴨島106-2 ☎0883-36-9019	毎月第1・第3水曜日 11:00～12:00
西部総合県民局保健福祉環境部 (美馬保健所)	美馬市穴吹町穴吹字明連23 ☎0883-52-1018	毎月第1・第3水曜日 10:00～11:00
西部総合県民局保健福祉環境部 (三好保健所)	三好市池田町マチ2542-4 ☎0883-72-1123	毎月第1・第3木曜日 10:00～11:00

※お問い合わせは各保健所まで

# お急ぎください!!

臨時福祉給付金 経済対策分の  
申請受付を延長しました。  
平成29年6月30日(金)まで!

## 給付金を受取るには申請が必要です!

申請書を紛失された方、又は申請書が届いてない場合等、ご不明なことがある場合、下記のお問い合わせ先(住民生活課)までご連絡ください。

### 臨時福祉給付金 経済対策分

#### 申請期限

平成29年6月30日(金)

※土・日・祝日は除きます

#### 申請場所

- 美波町役場 住民生活課
- 美波町由岐支所

確認じゃ

※郵送での申請もお受けいたします。

#### ●お問い合わせ先

役場住民生活課

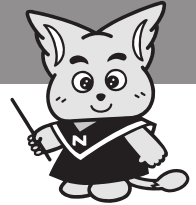
臨時福祉給付金係 ☎77-3613



※この案内と行き違いにすでに申請された方はご了承ください。



# 国民年金だより



## 国民年金の手続き（種別変更）はお済みでしょうか？

就職や退職、結婚などで加入者の種別が変わったときは、14日以内に手続きをすることが必要です。届け出をしなかったために、将来の年金額等に影響が出る場合がありますので、必要な手続きは早急に済ませましょう。

### ■ 国民年金の加入者は3つの種別で分けられます。

- 第1号被保険者 自営業、学生など（第2号、第3号被保険者以外の方）
- 第2号被保険者 会社員などの厚生年金保険・共済組合等の加入者
- 第3号被保険者 会社員など（第2号被保険者）に扶養されている配偶者

### ■ 種別が変わるときには届出が必要です。

現在の種別	種別の変わる事由	変更後の種別	届け出先
第1号	就職して厚生年金か共済組合に加入した	第2号	勤務先
	会社員と結婚して被扶養配偶者になった	第3号	配偶者の勤務先
	夫が就職して、被扶養配偶者になった	第3号	配偶者の勤務先
第2号	転職して自営業になった (被扶養配偶者も第1号被保険者になります)	第1号	市町村役場
	会社を退職して自営業者の妻になった	第1号	市町村役場
	会社を退職して会社員の被扶養配偶者になった	第3号	配偶者の勤務先
第3号	夫が会社を退職した	第1号	市町村役場
	会社員の夫と離婚した	第1号	市町村役場
	収入が増え、被扶養配偶者でなくなった	第1号	市町村役場
	夫が亡くなった	第1号	市町村役場
	会社に就職して被扶養配偶者でなくなった	第2号	勤務先
	夫が転職し、厚生年金から共済組合または共済組合から厚生年金に変わった	第3号	配偶者の勤務先

※妻が会社員などで、夫がその被扶養配偶者のときは、「妻」と「夫」を読み替えてください。

## 学生の皆さん! 「学生納付特例制度」をご存知ですか？

国民年金は20歳から60歳までのすべての方が加入することになっています。

しかし、国民年金保険料を納めることが困難な学生には、本人の前年の所得が一定額以下の場合、保険料に納付が猶予される「学生納付特例制度」があります。

### ■ 対象となる学生

大学(大学院)・短大・高等学校・高等専門学校・専修学校および各種学校(知事の認可を受けている学校で修業年限が1年以上である課程)に在学する20歳以上の学生で、学生本人の前年の所得が118万円以下であるとき。

### ■ 手続き

在学証明(原本)または、学生証の写し、年金手帳、印鑑をお持ちになり、住民登録をしている市町村役場国民年金担当窓口で申請してください。(毎年申請が必要です。)申請時点の2年1カ月前の月分まで遡ることができますが、申請が遅れると、万一の際に障害年金が受け取れない場合がありますので、すみやかに申請してください。

### ■ 承認を受けた期間

学生納付特例期間中の障害や死亡といった不慮の事故にあった場合には、障害基礎年金または遺族基礎年金を受けることができます。また、学生納付特例期間は、老齢基礎年金の受給資格期間に算入されますが、老齢基礎年金の年金額には反映されません。

### ■ 保険料の追納制度

承認された期間については、保険料を全額納付した時に比べ、受け取れる年金額が少なくなります。このため、これらの期間は10年以内であれば、あとから保険料を納付することができる「追納制度」があります。なお、保険料の免除若しくは納付猶予を受けた期間の翌年度から起算して3年度目以降に保険料を追納する場合には、承認を受けた当時の保険料額に経過期間に応じ政令で定める額が加算されます。

【お問い合わせ先】 日本年金機構 徳島南年金事務所 ☎088-652-1511 (音声案内①→②)



# 平成29年度 出張年金相談開設について



- ★相談は電話予約による**完全予約制**を実施しておりますので、**相談希望日の1ヶ月前から**下記の電話番号で予約申し込みをお願いします。
- ★予約を受付する際には、相談者氏名・基礎年金番号・電話番号・相談内容等について確認をさせていただきます。
- ★相談当日は、年金手帳・年金証書(受給されている方)等をご持参のうえ、お越しください。  
※なお、代理の方がお越しになる場合は、委任状が必要です。

## 相談日

※予約時間の5分前までにお越しください。

※予約後、ご都合により来所できなくなった場合は、事前にご連絡をお願いします。

相談場所	受付時間	29年						30年					
		4月	5月	6月	7月	8月	9月	10月	11月	12月	1月	2月	3月
牟岐町高齢者交流施設浜の家	午前10時～ 午後3時	6日 (木)		1日 (木)		3日 (木)		5日 (木)		7日 (木)		1日 (木)	
阿南市商工業振興センター	午前9時30分～ 午後3時30分		10日 (水)		6日 (木)		7日 (木)		2日 (木)		11日 (木)		1日 (木)

【予約申し込み電話番号】 徳島南年金事務所 お客様相談室 ☎088-652-1511

あきらめないで

6月23日は  
鶯春夫先生が  
来るよ!!

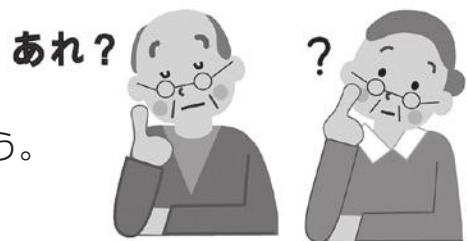
どなたでも参加可  
申込み切 6月2日(金)

長生きした勲章の正体を知る

# 頭シャツキしゃき講座

～認知症予防集中講座～

認知症を正しく知ることは、予防の第一歩です。  
今からできる予防方法を共に考え、共に実践しましょう。



■会場 日和佐公民館

■日程

	実施日	テーマ
1	6月16日(金) 13:30～16:00	知ろう認知症
2	6月21日(水) 13:30～16:00	食べ物から認知症を考えよう
3	6月23日(金) 13:30～16:00	体を動かし脳イキイキ
4	6月27日(火) 13:30～16:00	よく噛み、ごっくん、食べるコツ

ご都合に合わせて受講ください。全日程の受講でなくても構いません。

参加費無料

■主催・申込先 美波町地域包括支援センター ☎77-1171

9 広報みなみ No.134

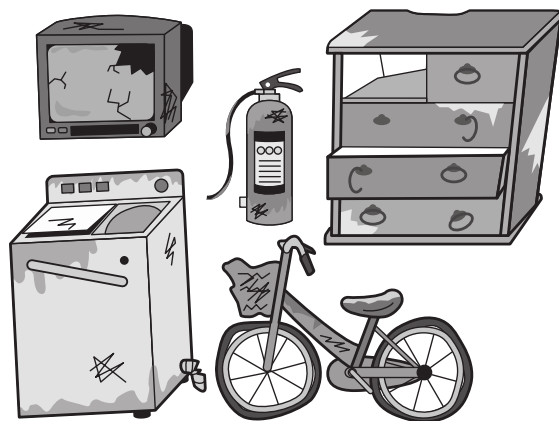


# STOP! 不法投棄

美波町は海・山の恵みを受け風光明媚な自然あふれる町です。

しかし、一部の心ない人々によって美しい環境が壊されています。遍路道や海岸などに多数の不法投棄によるゴミが見うけられます。

この自然を守り、次の世代に伝えていくため、一人ひとりがモラルと責任を持って美しい美波町をつくっていきましょう。



不法投棄は「廃棄物の処理及び清掃に関する法律」によって違反した場合は5年以下の懲役若しくは1,000万円以下の罰則に処されます。美しい町にするためには町民みなさんの力が必要です。不法投棄の現場を見たり、ゴミを発見した場合は、住民生活課（☎77-3613）または由岐支所（☎78-1111）までご連絡下さい。



## マナーを守って犬を飼いましょう



飼い犬は大切な家族の一員であり、良きパートナーでもあります。しかし、ご近所の全ての方が犬好きとは限りません。飼い主の力でご近所から愛される犬にしましょう。そのためにも、一人ひとりがマナーを守る必要があります。

散歩中に犬がふんをした場合は飼い主が持参した袋などに入れて、必ず持ち帰り処理をしましょう。

【お問い合わせ先】 住民生活課（☎77-3613） 由岐支所（☎78-1111）

# 地籍調査のお知らせ!!

平成29年度は、下記の対象地区で地籍調査業務を行います。  
地籍調査に従事する業者は、腕章を着用し、身分証明書も携帯しておりますので、ご理解、ご協力ください。



## 1. 現地調査の立会

- (1) 対象地区 恵比須浜・恵比須浜字田井
- (2) 作業期間 平成29年6月～平成30年2月(予定)

現地調査の立会までに地元説明会も予定しています。

土地所有者の皆様には、個別に案内通知を送付いたします。



※公図などの資料をもとに  
隣接する土地所有者と立会していただき、

両者合意の上で  
確認した境界に杭を設置します。

ひっかい  
**地籍調査は、筆界を確認する調査です。**

### 筆界と所有権界(占有界)について

土地の境界は、大きく分けて、筆界と所有権界(占有界)の2種類に分類されます。

**筆界は、公法上の境界であり、所有権界(占有界)は、私法上の境界です。**

筆界は、法律(不動産登記法)に基づく公的な境界です。

所有権界(占有界)は、土地の所有権(占有)の範囲を画する私的な境界です。

— 地籍調査! (あなたの土地を再確認) 子や孫に <sup>く</sup>悔い を残さず <sup>くい</sup>杭 残そう! —

地籍調査を順調に進めていくために、皆様のご理解とご協力をお願いします。

役場建設課 地籍調査担当 ☎77-3618





# 2017 桜街道・夢マラソン競技結果

参加者総数 585名

日時：平成29年4月2日(日) 午前9時から  
 場所：美波町由岐支所前

天候：晴

## ●ハーフマラソン (21.0975km) 参加者：173名

男子の部	第1位	杉本 脩造 (板野郡)	1時間14分08秒
	第2位	山平和也 (徳島市)	1時間18分46秒
	第3位	蔭地和成 (春日井市)	1時間20分38秒
女子の部	第1位	柏原 かおり (高松市)	1時間39分29秒
	第2位	梅本 真弓 (徳島市)	1時間49分34秒
	第3位	天野 弘美 (徳島市)	1時間50分15秒

## ●亀さんマラソン (1.6km) 参加者：348名

男子の部	第1位	佐藤 大樹 (広島市)	5分14秒
	第2位	浅野 俊亮 (阿南市)	5分19秒
	第3位	中山 歩希 (阿南市)	5分28秒
女子の部	第1位	戎井 那奈 (美波町)	5分41秒
	第2位	吉村 凜花 (北島町)	5分49秒
	第3位	久次米 七望 (北島町)	5分51秒

## ●ロードレース (3.0km) 参加者：64名

男子の部	第1位	久米 智宏 (阿南市)	10分00秒
	第2位	松田 悠陸 (阿南市)	10分00秒
	第3位	湯浅 孝太郎 (北島町)	10分44秒
女子の部	第1位	島富 花怜 (北島町)	12分04秒
	第2位	戎井 真優 (美波町)	12分15秒
	第3位	藤田アビゲイル (阿南市)	12分36秒



ハーフマラソン



ロードレース

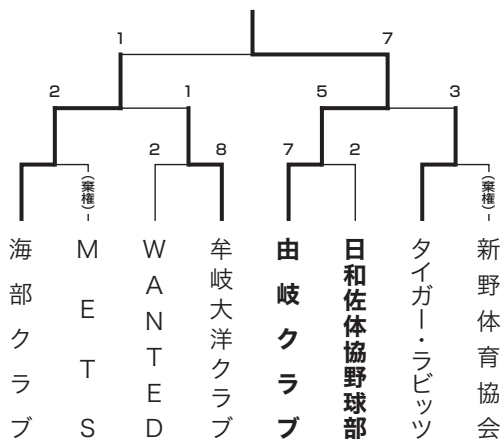


亀さんマラソン

# 第12回 由岐野球大会

日程：平成29年4月9日(日)  
 場所：由岐中及び由岐小グラウンド

優勝／由岐クラブ  
 準優勝／海部クラブ



優勝：由岐クラブ(美波町)



準優勝：海部クラブ(海陽町)



# 児童虐待未然防止、早期発見を 海部郡3町と牟岐署が連携覚書締結

平成29年4月17日 牟岐警察署において、海部郡3町と牟岐警察署の連携をより強化するために、児童虐待防止に関する情報共有及び連携に関する覚書の締結式を行いました。

これまででも関係機関連携し、児童虐待を未然に防ぎ、発生した場合にも、迅速な対応で、なるべく子どもに対する被害を少なくするために努めてまいりましたが、近年の児童虐待の多様化、深刻化を踏まえ、情報共有することを明文化することで、さらなる連携強化を図るものです。

すべての子どもが健やかに成長できるように一体となり取り組んでいきます。



## 5月定例教育委員会の 日程について

日時 5月30日(火)午前9時30分～  
場所 日和佐公民館3階会議室

## テレビトクシマ放送情報

短編映画 「郷に生きる」

(監督 赤川修也氏)

「赤松座」復活プロジェクト

1年目の記録2016

徳島県版地方創生特区に選ばれ、人形浄瑠璃座「赤松座」の100年ぶりの復活に向けた取り組みと、その舞台となる赤松地区の豊かな自然や人々の営み等が映像に収められています。  
放送チャンネル 111ch  
放送日 6月5日(月)、7日(水)、12日(月)、14日(水)  
放送時間 午後2時～2時30分まで

## 行政相談委員さんが 委嘱されました

美波町担当の行政相談委員の原 千代子さん、川西 伸枝さんが、平成29年4月1日付けで総務大臣から引き続き委嘱されましたのでお知らせします。

役所等の仕事について、苦情や意見・要望がある方は、行政相談委員へお気軽にお申出くだ

さい。

行政相談委員 原 千代子さん

【定例相談所のご案内】

・開設日時：毎月第2木曜日 午前9時～12時  
・開設場所：日和佐老人福祉センター

行政相談委員 川西 伸枝さん

【定例相談所のご案内】

・開設日時：毎月第2水曜日 午後1時～3時  
・開設場所：由岐公民館

## 環境保全型農業直接支援 対策について

### ◎事業の概要

エコファーマー等で組織された環境保全に効果の高い農業に取り組みグループまたは一定の条件を満たす農業者による販売を目的とした農産物生産活動に対する支援制度です。

### ◎支援単価(10a1反あたり)

1、カバークロップ 8,000円

主作物の栽培期間の前後のいづれかに緑肥等(れんげなど)を作付する取組

2、炭素貯留効果の高い堆肥の水質

保全に資する施用 4,400円

3、有機農業 8,000円

4、冬季湛水管理 8,000円

冬季間の水田に水を張る取組 (2か月以上)

5、草生栽培 5,000円

樹園地に麦類や牧草等を作付する取組

※申請額の全国合計が予算額を上回った場合、交付額が減額されることがあります。

計画の提出は6月末までとなっています。取組まれる方は事前に役場産業振興課(☎77-3617)までお問い合わせください。

## 県立南部テクノスクー ル受講生募集

### 訓練科

介護初任者研修科1

### 内容

徳島県介護職員初任者研修課程

定員 15名

### 対象

離転職者等で、公共職業安定所所長から受講あっせんを受けた人

### 訓練期間

7月5日(水)～10月4日(水)

(日・祝日・お盆は休校日)

### 訓練時間

午前9時15分～午後4時35分

### 訓練場所

阿南建設会館

### 受講料

無料

※テキスト代は自己負担

申込期間 5月15日(月)～6月14日(水)



**申込先**

居住地を所管する公共職業安定所へ

**お問い合わせ先**

公共職業安定所または南部テクノスクール

☎ 0884-2610250

**ひとり親家庭の母親・父親などへの技術講習を開催します**

**内容**

- ① 医療事務講習
- ② パソコン講習  
(ワード・エクセル(土・日))
- ③ 日商簿記3級講習

**とき**

- ① 7月8日～11月12日(全15回)
- ② 7月22日～11月12日(全13回)
- ③ 7月22日～11月12日(全13回)

**ところ** 県立総合福祉センター

**対象者** ひとり親家庭の母親  
又は父親及び寡婦など

**定員**

- ① 30名 ② 20名 ③ 20名

**受講料** 無料(教材費等別)

**申込期限**

- ① 6月27日
- ② 7月11日
- ③ 7月13日

**お問い合わせ先**

徳島県母子寡婦福祉連合会  
☎ 0881-6541741  
FAX 0881-6541741

## 平成29年度 徳島県職員採用案内

◆平成29年度採用試験の日程・受験資格等

試験種別	受験資格 (年齢は平成30年4月1日現在)	試験案内 申込書 配布開始日	受付期間	第1次 試験日	第2次 試験日	最終合格 発表日
大学 卒業程度	次の(1)、(2)のいずれかに該当する者。 (1)昭和56年4月2日(36歳)から平成8年4月1日(22歳)までに生まれた者。 (2)平成8年4月2日(21歳)以降に生まれた者で、四年制大学等を卒業した者又は平成30年3月31日までに卒業見込みの者。	5月11日(木)	5月12日(金) ～ 5月30日(火)	6月25日(日)	7月中旬 から	8月中旬
大学 卒業程度 (司書)	【総合土木】 次の(1)、(2)のいずれかに該当する者。 (1)昭和62年4月2日(30歳)から平成8年4月1日(22歳)までに生まれた者。 (2)平成8年4月2日(21歳)以降に生まれた者で、四年制大学等を卒業した者又は平成30年3月31日までに卒業する見込みの者。	7月3日(月)	8月10日(木) ～ 8月28日(月)	9月24日(日)	10月下旬 から	11月中旬
短期大学 卒業程度	平成5年4月2日(24歳)から平成10年4月1日(20歳)までに生まれた者。					
高等学校 卒業程度	平成8年4月2日(21歳)から平成12年4月1日(18歳)までに生まれた者。 ただし、四年制大学等を卒業した者又は平成30年3月31日までに卒業する見込みの者を除く。					
警察官A (男性)	昭和62年4月2日(30歳)以降に生まれた者で、四年制大学等を卒業した者又は平成30年3月31日までに卒業する見込みの者。	5月11日(木)	5月12日(金) ～ 6月2日(金)	7月9日(日)	7月下旬 から	8月下旬
警察官A (女性)						
警察官B (男性)	昭和62年4月2日(30歳)から平成12年4月1日(18歳)までに生まれた者。 ただし、四年制大学等を卒業した者又は平成29年3月31日までに卒業する見込みの者を除く。	7月3日(月)	8月10日(木) ～ 8月31日(木)	10月15日(日)	11月上旬 から	11月下旬
警察官B (女性)						
身体障がい者 を対象とした 徳島県職員等 採用選考 審査	次の(1)、(2)のいずれかに該当する者。 (1)昭和56年4月2日(36歳)から平成12年4月1日(18歳)までに生まれた者。 (2)身体障害者福祉法第15条に定める身体障害者手帳の交付を受け、その障がいの程度が1級から6級までの者(平成29年10月22日までに交付される見込みの者を含む。)	7月3日(月)	8月10日(木) ～ 8月28日(月)	10月22日(日)	11月下旬 から	12月上旬

※試験を実施する職種、採用予定人員、試験内容等の詳細については、それぞれの試験案内で確認してください。



※「大学卒業程度」、「短期大学卒業程度」及び「高等学校卒業程度」とは、それぞれの試験で必要とする学力の目安であり、学歴を受験資格とするものではありません。

※受験資格については、右記の年齢と異なるものや、資格・免許等を必要とする試験区分もあります。

※試験日程については変更される場合がありますので、それぞれの試験案内で確認してください。

※警察官Aについては、平成29年度途中から勤務可能な方を採用する場合があります。

#### ◆試験の主な変更点

大学卒業程度の総合土木の受験可能年齢を30歳までに引き下げます。

大学卒業程度の司書の試験は短期大学卒業程度と同じ日程で実施します。

身体障がい者対象選考考査は、高等学校卒業程度と異なる日程で実施します。

#### ◆試験案内・申込書の入手方法

##### ●直接受け取る場合

徳島県庁(県民サービスセンター)、南部総合県民局経営企画部(美波)  
徳島県警察本部及び徳島県内の各警察署

##### ●インターネットの場合

試験案内の配布開始日以降、「徳島県職員採用案内」ホームページからプリントアウトできます。  
※受験申込みについては、電子申請システムをご利用ください。

##### ●郵便の場合

**封筒の表に「〇〇請求」(例：「大学卒業程度請求」と朱書し、送付先を記入した返信用封筒(角型2号、140円切手[1部請求の場合]を貼付したものを同封の上、徳島県人事委員会事務局任用課あて請求してください。**

**【お問い合わせ先】** 徳島県人事委員会事務局任用課任用企画担当  
〒770-8570 徳島市万代町1丁目1番地  
TEL：088-621-3212 FAX：088-621-2887  
E-mail：shiken@mail.pref.tokushima.jp  
徳島県職員採用案内ホームページ：http://www.pref.tokushima.jp/saiyou/

## 赤十字災害用移動炊飯器を 贈呈いただきました。



## 日和佐診療所からお知らせ

日和佐診療所は、海部郡医師会が実施する  
「海部郡救急医療当番」に参加しています。

### 6月の当番

診療月	診療日	診療時間
6月	6月7日(水)	18:00~23:00
	6月23日(金)	18:00~23:00

当番日は、内科医師が診察します。  
診察を希望される方は、上記診療時間内  
にお越し下さい。

日和佐診療所 ☎0884-77-1212



1日	木	心配ごと相談 (9:00~12:00)	日和佐老人福祉センター
6日	火	女性のための生き方なんでも相談※ (13:00~17:00)	阿南市民会館2階
8日	木	心配ごと相談 (9:00~12:00)	日和佐老人福祉センター
		介護相談 (9:00~12:00)	日和佐老人福祉センター
9日	金	女性のための生き方なんでも相談※ (13:00~16:00)	阿南市民会館2階
13日	火	人権相談 (9:00~12:00)	日和佐公民館
		人権相談 (13:00~15:00)	由岐公民館
		女性のための生き方なんでも相談※ (13:00~17:00)	阿南市民会館2階
14日	水	行政相談 (13:00~15:00)	由岐公民館
15日	木	心配ごと相談 (9:00~12:00)	日和佐老人福祉センター
		介護相談 (9:00~12:00)	日和佐老人福祉センター
20日	火	女性のための生き方なんでも相談※ (13:00~17:00)	阿南市民会館2階
22日	木	心配ごと相談 (9:00~12:00)	日和佐老人福祉センター
23日	金	女性のための生き方なんでも相談※ (13:00~16:00)	阿南市民会館2階
27日	火	女性のための生き方なんでも相談※ (13:00~17:00)	阿南市民会館2階
29日	木	心配ごと相談 (9:00~12:00)	日和佐老人福祉センター

◎女性のための生き方なんでも相談は、【阿南・那賀・美波定住自立圏共生ビジョン】女性支援パートナーシップ事業です。

※「女性のための生き方なんでも相談」は、事前に予約が必要です。

【連絡先】 男女共同参画室分室  
☎0884-22-0361

美波町社会福祉協議会事務局では、心配ごと相談を随時受付しております。

【受付日】  
月~金 8:30~17:00  
(土・日・祝祭日は休み)

【連絡先】  
美波町社会福祉協議会  
☎77-0342  
由岐支所 ☎78-1792

# 町民文芸

## 由岐句会

人のみにある寝不足や田螺鳴く

山つつじ海を眼下に岩跡

潮入川我もの顔に鴨の群

一握のいのちの大事青き踏む

田螺鳴く夫の機嫌の裏表

空をもて黄砂の国とつながれり

路地裏にこもる潮の香涅槃西風

ワックスを掛けし愛車に黄砂降る

涅槃西風出船の音の届き来る

花明り二時間待ちの無人駅

涅槃西風戸残る浜通り

花ひらひら零れ小川の水車

春一番船溜りの声太くする

青山 文夫

湊 とおる

浜名 文字

中川 秀司

住谷 喜舟

米山 玉子

戎谷 久代

戎谷 利公

松内 きぬ

松内 澄魚

森 浄子

片山宇野代

下町 昭

菩提寺は蟹の避難所花万朵  
五分咲きや桜並木の志和岐坂

## 日和佐句会

リュック負いレジ袋さげ徒歩遍路

これという会話もなくて春炬燵

寂聴の命の法話花まつり

雪柳風にもつれてこぼれけり

雨止みて峰の春雷鳴りひびき

桜咲きその下で飲むお茶おいし

そこはかと匂う沈丁裏鬼門

## 時雨庵句会

老いてなを夢はふくらむ種袋

行く河の水満々と山桜

森本富美子  
海部夫志子

本庄 潮乃

白河 輝女

福井 咲希

澤田 信子

張野 浩子

森 公子

岡本 真砂

名田みや女

勝瑞 高春

## 日和佐短歌会

待ちわびし桜ようやく咲き満ちて九十九折ゆく道の華やぎ

鶯の鳴き声聞きつつ今日男孫ピカピカ一年入学式

自転車で追い抜きざまに掛けてくれる中学生の挨拶がし

遅れいし花咲き初めて続く雨田に水欲しき人に降る雨

栗林 和子

小延 恭弘

福井 郁子

本庄たゑ子

## 投稿(短歌)

こころ決め鼓室形成手術受く枝葉をゆらす風にあふべく

下町 昭

町民文芸のコーナーに掲載を希望される場合は、総務企画課(☎77-3611)まで連絡をお願いします。



※原稿は前月の20日前後までに提出してください。

# 図書館カレンダー

5月の予定 ●休館日

日	月	火	水	木	金	土
	1	2	3	4	5	6
7	8	9	10	11	12	13
14	15	16	17	18	19	20
21	22	23	24	25	26	27
28	29	30	31			

6月の予定 ●休館日

日	月	火	水	木	金	土
				1	2	3
4	5	6	7	8	9	10
11	12	13	14	15	16	17
18	19	20	21	22	23	24
25	26	27	28	29	30	

『開館日・時間』 ☆ 火曜日～金曜日…午前10時から午後6時まで

☆ 土曜日・日曜日…午前10時から午後5時まで

『休館日』 ★毎週月曜日(祝日に当たるときは翌日も) ★祝日と年末年始

「かめたろう大人の朗読会」 6月17日(土) 午後1時～  
おはなしのじかん 6月17日(土) 午後2時～

## 「木内家族展」

5月25日(木)～7月2日(日)

2Fギャラリー

## お知らせ

「美波町読書友の会」会員募集中です。  
読書会や文学の旅など様々な活動に参加  
してみませんか？

詳しくは図書館までお問合せください。

# 図書館だより

No.134  
2017年5月号



## 新着本

- 素敵な日本人
- 夜の谷を行く
- 錆びた太陽
- 芦田川
- 犬の報酬
- キトラ・ボックス
- か「く」「し」「ご」「と」「
- 血縁
- 旅人よ どの街で死ぬか。
- ひよっこ 上
- 図書室のピーナッツ
- 奈緒と私の楽園
- 村上春樹翻訳〈ほとんど〉全仕事
- 嫁をやめる日
- やめるときも、すこやかなるときも
- 北斎まんだら
- いのちの車窓から
- R.S.ヴィラセニョール
- 星に願いを、そして手を。
- さらば愛しき魔法使い
- さようなら、お母さん
- 22年目の告白
- 007 逆襲のトリガー

東野圭吾  
桐野夏生  
恩田陸  
今井絵美子  
堂場瞬一  
池澤夏樹  
住野よる  
長岡弘樹  
伊集院静  
岡田恵和  
竹内真  
藤田宜永  
村上春樹  
垣谷美雨  
窪美澄  
梶よう子  
星野源  
乙川優三郎  
青羽悠  
東川篤哉  
北里紗月  
浜口倫太郎  
アソニー・ホロヴィッツ  
等等

## 《児童本》

- おしりたんてい かいとうVSたんてい
- おさる日記
- きょうはマラカスのひ
- へろへろおじさん
- えんにち
- きょうのおやつはなんだろな？
- きょうはたんじょうび
- つまんない つまんない
- エリック・カールのイソップものがたり
- もりのとしょかん
- かさちゃんです。
- しんごうきピコリ
- ほしのこえ
- カブキブ!

ト ロ ル  
和田 誠  
樋勝朋巳  
佐々木マキ  
五十嵐豊子  
ふじもとのりこ  
中川ひろたか  
ヨシタケシンスケ  
イソップ  
ふくざわゆみこ  
とよたかずひこ  
ザ・キャピカンパニー  
新海 誠  
榎田ユウリ

※このほかにも、実用書、趣味の本、児童書や絵本などたくさんの方が入っています。あなたの読みたい本が図書館になければ、予約やリクエストができます。どんどん申し出てください。お待ちしております。

美波町日和佐図書・資料館 ☎0884-77-2733







### 人口と世帯 (平成29年4月30日現在)

	人口	前月比
人口	7,035人	(-41)
男	3,241人	(-27)
女	3,794人	(-14)
世帯数	3,367世帯	(-16)

※平成24年7月9日から「外国人住民の住民基本台帳制度」の施行により人口と世帯に外国人を含んでおります。

### 今月の納税

納付期限 **5月31日(水)**  
● 固定資産税 第1期分

死亡

出生

婚姻

人口動態



社協だより

## 地域おこし協力隊 平林さんに委嘱しました

地域おこし協力隊事業で、今年度新しく隊員を募集し、神奈川県横浜市在住の平林千鶴さん(33歳)を隊員として委嘱しました。

4月3日(月)、役場において委嘱式が行われ、影治町長から委嘱状が手渡されました。今後、受入団体である「美波町観光協会」で活動を行っていきます。

委嘱期間は、平成30年3月末までで、最長で平成32年3月末まで延長することができます。



## ウミガメ保護規制のお願い



5月20日から8月20日までの間、大浜海岸はウミガメ保護規制期間となります。

「大浜海岸のウミガメおよびその産卵地」は国の天然記念物の指定を受け、文化財保護法、自然公園法、美波町文化財保護条例、美波町ウミガメ保護条例の趣旨にそって毎年保護規制を行っています。

町民の皆様には、ご迷惑をおかけ致しますが、ウミガメが安心して産卵できるよう、暗くて静かな海岸へのご協力をよろしくお願いいたします。

★うみがめ上陸通報システム(パットライト)  
城山中腹にありますのでご利用ください。  
青色「上陸中」・黄色「産卵中」

【お問い合わせ先】 うみがめ博物館カレッタ ☎77-1110



美波町HP  
QRコード